

Psila del peral

Cacopsylla pyri



Foto 1. Puestas de invierno sobre melaza



Foto 2. Ninfas en primeros estadios (N1-N2)



Foto 3. Puesta sila y araña roja



Foto 4. Ninfa en último estadio



Foto 5. Adulto de hembra estival sobre brote con pulgones negros



Foto 6. Melaza y socarrado de hojas

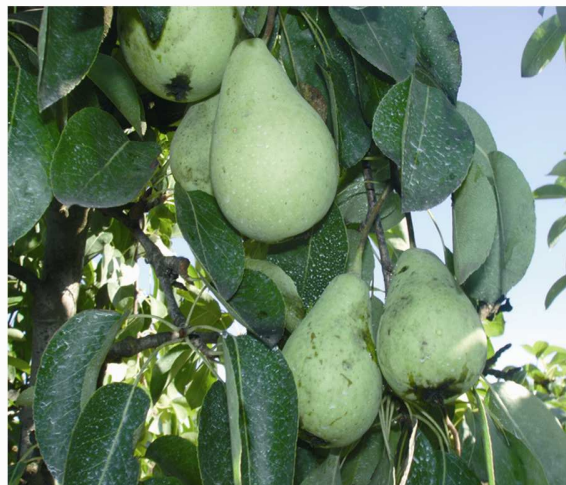


Foto 7. Frutos manchados por melaza y formación de negrilla

Cacopsylla pyri L.

Nombre común: Psila, mieleta del peral.

Descripción: Homóptero de la familia *Psyllidae*. Constituye uno de los principales problemas del peral en los últimos 6-7 años. Presenta entre 5-7 generaciones anuales.

Adulto: tiene el aspecto de una pequeña cigarra de 2-3 mm de longitud. Las alas son traslúcidas. Los adultos invernales se distinguen de los estivales por su mayor tamaño y coloración más oscura. El adulto recién evolucionado tiene un color verde claro. Los machos presentan al final del abdomen una pieza en forma de gancho orientado hacia arriba.

Huevos: alargados, de 0,3 mm de longitud y 0,15 mm de ancho. Su color pasa del blanco a amarillo claro y naranja durante su evolución.

Ninfas: Pasa por 5 estados larvarios (N1-N5). Las recién nacidas son de color amarillo claro, adquiriendo una tonalidad verde oscura conforme se desarrollan, apareciendo los muñones alares. Su tamaño crece desde 0,5-2 mm.

Biología: Pasa el invierno en forma de adulto, oculto en la corteza de los árboles y otros refugios, o en larva de último estadio. Durante los meses de enero-febrero, las hembras invernantes incrementan sus desplazamientos e inician la puesta normalmente en nuestras condiciones en la segunda quincena de febrero sobre lamburdas, dardos y bolsas más soleadas. Durante la floración y caída de pétalos las puestas se depositan sobre la base del pedúnculo floral y cáliz de los frutos recién cuajados, con una media de 200 huevos por hembra. Las primeras larvas se observan a finales de febrero o primeros de marzo, apareciendo los adultos de verano en el mes de abril. Estos realizan la puesta preferentemente en el envés de las hojas y en los brotes en crecimiento, dando lugar a una segunda generación que se desarrolla durante

abril y mayo. Una tercera generación se produce en el mes de junio, sucediéndose nuevas generaciones hasta el mes de octubre que aparecen los adultos invernantes. A partir de este momento comienzan a solaparse las generaciones, encontrándose distintos estados evolutivos de la plaga.

Daños: Directo provocado por las ninfas y en menor medida por los adultos, al succionar la savia debido a la picadura alimenticia. El daño más preocupante es el indirecto producido por la secreción de melaza, sobre la que se desarrolla la “negrilla” o “fumagina”, hongo del género *Fumago* y *Limacina*. Estas manchas provocan la depreciación del fruto al darle un aspecto sucio y pegajoso, reducción de la inducción floral, e incluso puede provocar defoliación del árbol.

Medidas de control: Es fundamental mantener los árboles equilibrados fisiológicamente, limitando el abonado nitrogenado y realizar podas en verde eliminando chupones. Con los tratamientos invernales disminuimos las poblaciones. Han de realizarse antes de que las hembras inicien la puesta, situándose en las Vegas del Guadiana a finales de enero principios de febrero. Se realiza para ello un “frappage”, efectuando la aplicación con el 50% de hembras maduras, con piretroides. En vegetación, se efectúan nuevos tratamientos si se superan los umbrales establecidos, siendo recomendable el uso de productos antimelaza un día antes que el insecticida o mezclado con él cuando los árboles presenten gran cantidad de melaza. Las actualizaciones del registro se pueden consultar en <http://marm.es>. Existen gran cantidad de depredadores de sila. Los principales son *Anthocoris sp.*, *Orius sp.*, crisopas, coccinélidos y larvas de sírfidos.

Información técnica elaborada por:

Jesús I. de la Cruz Blanco
Antonio J. Guisado López
Cristina Alberó Portilla

Información actualizada al 22/11/2010

Más información en:

Servicio de Sanidad Vegetal

Tfno: 924 01 10 96

<http://aym.juntaex.es/servicios/boletin/sanidad.vegetal@adr.juntaex.es>

