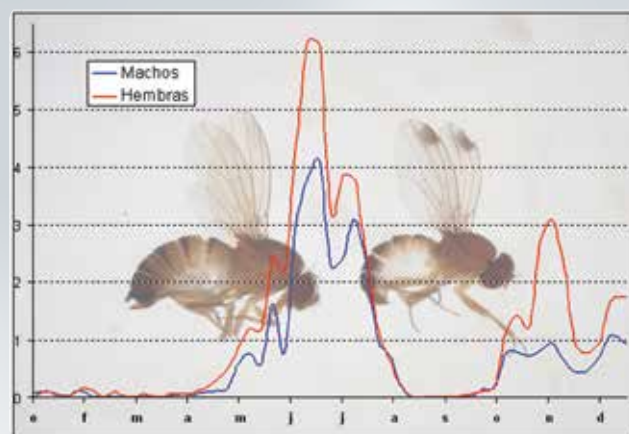


## CICLO BIOLÓGICO:

Aunque presenta actividad entre 5 y 32 °C, mediante vuelos migratorios y buscando microrefugios es capaz de adaptarse tanto a altas temperaturas (> 32 °C), como a bajas (< 0 °C). Su principal limitación es la humedad relativa, son muy sensibles a la desecación. **Por debajo del 70% de HR la puesta no es viable.**

Una hembra adulta es capaz de poner 7-16 huevos/día y hasta un total de 350 huevos, completa su ciclo biológico a 20-25 °C en 8-14 días, así que en condiciones adecuadas, el crecimiento de la población es exponencial.

Conforme a los controles que se están realizando, los máximos poblacionales se están produciendo en primavera y otoño, reduciéndose mucho su actividad en invierno, y cesando tan solo durante el verano ante la falta de alimento.



Ciclo 2013 en Huelva.

# Red de Alerta e Información Fitosanitaria de Andalucía

Conozca el estado fitosanitario de sus cultivos a través de la información que le ofrece la RAIF

Información disponible, gratuita y totalmente libre  
a través la página web de la Consejería de Agricultura, Pesca y Desarrollo Rural  
<http://www.juntadeandalucia.es/agriculturaypesca/raif>

Visor cartográfico



alertas fitosanitarias

mediante SMS al móvil

Suscríbese a la Newsletter RAIF

Síguenos en



Para más información, puede dirigirse a la Delegación Territorial de la Consejería de Agricultura, Pesca y Medio Ambiente de su provincia:

Almería: 950 011 033  
Cádiz: 956 007 600  
Córdoba: 957 001 000  
Granada: 958 025 100  
Huelva: 959 005 000  
Jaén: 953 001 000  
Málaga: 951 038 247  
Sevilla: 955 540 868 // 955 121 144

Contacto: [sanidadvegetal.capder@juntadeandalucia.es](mailto:sanidadvegetal.capder@juntadeandalucia.es)

Consejería de Agricultura, Pesca y Desarrollo Rural - C/. Tabladilla s/n, 41071 Sevilla / Teléfono: 955 032 000



Unión Europea  
Fondo Europeo Agrícola  
de Desarrollo Rural



JUNTA DE ANDALUCÍA  
CONSEJERÍA DE AGRICULTURA, PESCA Y DESARROLLO RURAL



JUNTA DE ANDALUCÍA

# Drosophila suzukii Matsurama



## LA MOSCA DEL VINAGRE

Nueva plaga en frutales



Unión Europea  
Fondo Europeo Agrícola  
de Desarrollo Rural

# 1 LA MOSCA DEL VINAGRE

## DROSOPHILA SUZUKII MATSURAMA

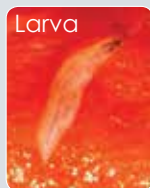
La mosca del vinagre *D. suzukii* es un drosophilido de origen asiático y de reciente introducción, que a diferencia de otras especies europeas es capaz de perforar la fruta sana gracias a un fuerte oviscapto aserrado.

## 2 DESCRIPCIÓN

El adulto es una pequeña mosca de 2 – 3 mm de longitud. El macho se caracteriza por tener un punto negro en cada ala, y dos peines sexuales, en sentido transversal, en el primer artejo de las patas anteriores. La hembra se caracteriza por tener un oviscapto largo, esclerotizado y aserrado. Las larvas son ápodas, blancas, de 3,5 mm de tamaño y con un aparato bucal muy reducido.



Huevo



Larva



Pupa

Adulto



HEMBRA



Oviscapto aserrado

Manchas en las alas



MACHO



2 peines sexuales

## 3 DAÑOS

Cualquier fruto carnoso de piel fina es susceptible de ser atacado si se dan buenas condiciones ambientales y se alcanza un determinado grado de madurez. Destacar de entre los frutales y los **frutos rojos: los cerezos, las frambuesas y los arándanos**; y como huéspedes de menor importancia económica: las zarzamoras, las madroñeras y las higueras.

El principal peligro de esta plaga es que las picaduras pasan inadvertidas y los daños no se manifiestan hasta los tres o cuatro días después de la recolección, al colapsarse los frutos a medida que se van desarrollando las larvas.



Daño de *D. Suzuki* en cerezos.



Picada en arándano y frambuesa.



Síntomas al presionar el fruto a los 3-4 días de la picada.

## 4 ESTRATEGIA DE LUCHA

Todas las medidas de control deben ir encaminadas a reducir al máximo el **inóculo en la parcela** y la humedad relativa. Una vez establecida la plaga, los tratamientos insecticidas como única medida de control se han mostrado ineficaces.

### LAS MEDIDAS RECOMENDADAS SON:

#### 1. Monitorización

- Colocar de 4 a 8 trampas por variedad, sombreadas por el follaje y a una altura media en el cultivo.

#### 2. Reducción de la Humedad relativa

- Evitar encharcamientos y riego excesivo.
- Densidad de plantación adecuada a cada variedad.
- Podas que faciliten la aireación.

#### 3. Recolección

- Usar la máxima frecuencia de recolección posible.
- Retirar la fruta de destrio o embolsarla.
- Mantener estrictamente la cadena de frío desde la recolección hasta su puesta en el mercado.
- No dejar nunca fruta sin recolectar en la parcela.



#### 4. Control fruta picada

- Una vez se produzcan capturas, mantener fruta recolectada durante 3 o 4 días a 20°C sobre una superficie absorbente, formando una sola capa y tapada con una media o una malla anti-trips para valorar las picadas.

#### 5. Tratamientos fitosanitarios

- No hay un umbral establecido, se recomienda tratar ante la detección de fruta picada.
- Los productos fitosanitarios a utilizar serán los autorizados incluidos en el Registro de Productos Fitosanitarios.